

# CôtéGîtes

Magazine des propriétaires Gîtes de France®



www.gites-de-france.com

n° **109**  
Automne 2015

DOSSIER / 10

Le bureau propriétaire  
Gîtes de France®,  
un outil de gestion dédié



Zoom sur... / 14

/ Prix Coup de Cœur Gîtes  
de France® : les lauréats 2015.



CONGRÈS NATIONAL  
DES GÎTES DE FRANCE

Com & Co / 04

/ Un congrès national 2015  
« Spécial Anniversaire  
60 ans » !



Tableau de bord / 07

Principales mesures  
de la loi Macron.



## / PRIX COUP DE CŒUR GÎTES DE FRANCE® : LES LAURÉATS 2015



Depuis 4 ans, le Prix Coup de Cœur Gîtes de France® récompense des adhérents de moins d'un an pour la qualité de leur hébergement. Cette année, le prix comptait 6 catégories : **Plus beau gîte, Plus belle chambre d'hôtes, Hébergement responsable, Hébergement et handicap et les deux nouvelles : Plus bel hébergement en ville - City break et Hébergement insolite.** Remis à l'occasion du congrès national, début juin, les Prix Coup de Cœur ont salué 6 propriétaires parmi 88 candidatures. Dotés d'un chèque de 1000 € chacun, les lauréats bénéficieront également d'une campagne de communication nationale. Leur prix leur ont été remis par la présidente d'honneur du jury, Marie-Dominique Perrin, chroniqueuse à Télématin, sur France 2, et auteur de nombreux guides sur les chambres d'hôtes.



**/ PLUS BEAU GÎTE**  
Une tour cistercienne réhabilitée en Mayenne

**La Tour Saint-Michel**  
Cyril et Claudine Le Tourneur d'Ison  
La Cour de Bellebranche  
53290 Saint-Brice



C'est une tour en très mauvais état dont Claudine et Cyril Le Tourneur d'Ison ont hérité en 2005. Au sein d'un ensemble qui constituait l'abbaye cistercienne de Bellebranche, devenue propriété de la famille en 1850, la tour du 12<sup>e</sup> siècle faisait partie des vestiges les plus anciens et était bien endommagée. Dix ans plus tard, elle est métamorphosée ! Appuyés par les Bâtiments de France, Claudine et Cyril ont redonné tout son prestige à ce bâtiment classé. Aux matériaux traditionnels qui font tout le

charme de la tour Saint-Michel, le couple de journalistes - Claudine travaille notamment pour des magazines de décoration - a mêlé du mobilier contemporain qui s'intègre idéalement aux lignes épurées du style cistercien. Une extension a permis d'intégrer une cuisine au rez-de-chaussée. Classé 5 épis, le gîte de 4 personnes est organisé sur 3 niveaux et offre de magnifiques volumes à chaque pièce.



**/ PLUS BEL HÉBERGEMENT EN VILLE**  
Une bulle de campagne à l'entrée de Clermont-Ferrand

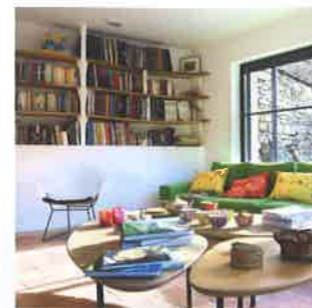
**Clos Beaumont**  
Christine et Flavien de Laroussilhe  
15 rue René-Brut - 63110 Beaumont

Le Clos Beaumont, c'est une double reconversion, celle de Christine de Laroussilhe et de sa maison, à qui ce projet de chambres d'hôtes a donné une nouvelle vie. Lorsqu'ils ont acquis, en 1999, cette ancienne propriété viticole du 19<sup>e</sup> siècle, Christine et son mari Flavien ont débuté la rénovation du rez-de-chaussée et du 1<sup>er</sup> étage qui les a menés jusqu'en 2004. Dix ans plus tard, le couple s'est lancé dans la rénovation des 2<sup>e</sup> et 3<sup>e</sup> étages pour y aménager 4 grandes chambres d'hôtes de 25 à 35 m<sup>2</sup> et un salon commun avec mini-cuisine. Aux beaux jours, les petits-déjeuners sont servis sur la terrasse et



les hôtes peuvent profiter du jardin à l'abri des regards. « *J'avais envie de créer quelque chose avec un double objectif : lancer une activité professionnelle et rénover cette maison que j'aime beaucoup* », explique Christine de Laroussilhe.

Laquelle s'était donnée deux contraintes : rénover les deux niveaux supérieurs en cohérence avec l'existant pour créer une véritable maison de famille et aménager l'espace autour du bel escalier central en pierre de Volvic. Entièrement clos de murs, le Clos Beaumont est une vraie bulle de campagne aux portes de Clermont-Ferrand.



**/ HÉBERGEMENT RESPONSABLE**  
Architecture et écologie en Ardèche

**Le Mas de Saribou**  
Annick et Michel Carle-Roux - 07200 Vessey



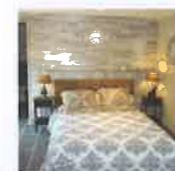
Guide conférencière en Ardèche et agriculteur bio depuis plus de 25 ans, Annick et Michel Carle-Roux souhaitaient ouvrir un gîte depuis plusieurs années. Leur projet a abouti avec l'ouverture du Mas de Saribou en juillet 2014 dans le sud de l'Ardèche. Chez ce couple très sensible à l'environnement, le bâti devait être écologique. Et, preuve qu'une maison contemporaine peut être respectueuse de l'environnement, Annick et Michel ne se sont pas lancés dans la rénovation d'une vieille bâtisse, mais dans une construction neuve, à partir de leurs propres plans. Adossés à leur habitation du 17<sup>e</sup> siècle, le Mas de Saribou est une maison d'architecte

très moderne. Briques mono-murs, toiture végétalisée, isolation en paille, enduit à la chaux, peintures écologiques, chaudière à bois, panneaux solaires... Tout a été pensé dans un objectif d'impact environnemental réduit. De nombreux matériaux ont été récupérés comme les dalles de calcaire pour la terrasse extérieure, les carreaux de tomme du sol ou les vieilles planches de bois installées en guise de tête de lit. A l'extérieur, un bassin de baignade naturelle, dont l'eau est filtrée par un millier de plantes, a été intégré au jardin de 6000 m<sup>2</sup> entièrement dédié aux hôtes.



**/ HÉBERGEMENT & HANDICAP**  
Un havre de paix accessible au bord de l'Orne

**Mon jardin est une île**  
Viviane Levacq - La Fosse Saint-Christophe  
14690 Pierrefitte-en-Cinglais



« *Cette maison, c'était une nécessité vitale de la rénover !* »

Alors qu'elle traverse une période difficile, Viviane Levacq acquiert un corps de bâtiments insalubre constitué d'une maison accolée à une longère sur les bords de l'Orne. L'objectif est double : redonner vie à ce patrimoine et ouvrir un gîte dans la maison. Surtout, elle décide que son gîte sera accessible à tous. « *C'est ma modeste contribution à une vie plus douce* », dit-elle. Elle qui a accompagné les dernières années de sa grand-mère devenue aveugle et dépendante a vu

« *combien il est difficile de vivre dans une maison qui n'est pas bien équipée* ».

« *Je voulais que toutes les personnes se sentent à l'aise chez moi.* » A l'aide d'amis précieux, elle va mettre 4 ans à transformer la maison en un cocon totalement accessible : les fenêtres sont remplacées par des baies vitrées pour une meilleure mobilité, les couleurs sont contrastées pour les déficients visuels, le sol en ardoise est antidérapant, des repères tactiles, visuels et sonores sont disséminés partout dans la maison. A l'extérieur, l'accès au jardin via une passerelle qui enjambe le bief est totalement sécurisé, permettant à chacun d'accéder à ce petit bout de paradis entre le bief et l'Orne.



**/ HÉBERGEMENT INSOLITE**  
La vie dans les bois au cœur des Vosges

**Village de cabanes Bol d'air d'évasion**  
Régis et Jocelyne Laurent  
76 rue du Hohneck  
85250 La Bresse



Enfant, Régis Laurent rêvait de voler. Il est devenu moniteur de parapente. Il rêvait aussi de construire des cabanes. Il en a donc bâti un village entier, la Clairière aux cabanes. Conçues par Régis et sa femme Jocelyne, les 13 cabanes ont été créées à l'aide d'une équipe motivée par ce défi, d'autant plus fou qu'il a été réalisé en une année seulement. Chaque hébergement est différent et raconte sa propre histoire. Il y a la Maison du Hobbit creusée dans la roche et au toit végétalisé, la Fuste du trappeur, le Repère de l'explorateur, L'Atelier de la couturière, la Baraque du Don Suisse ou encore la Tribu perchée, à 15 mètres du sol... « *Nous avons voulu faire un village avec des histoires complètement différentes pour que chacun puisse trouver une cabane qui lui corresponde* », explique Jocelyne Laurent. Les essences de bois - toutes locales - ont été sélectionnées selon le thème et l'atmosphère à donner à chaque logis. Quant à la décoration intérieure, elle a été pensée jusque dans les moindres détails pour permettre aux locataires de s'immerger totalement dans leur aventure au cœur des bois.



**/ PLUS BELLE CHAMBRE D'HÔTES**  
Renaissance d'un domaine normand à Giverny

**La Dîme de Giverny,**  
Frédérique, Laurent et Virginie Bonnet  
2 rue de la Dîme - 27620 Giverny



Avec son mari Laurent, Frédérique Bonnet quitte Paris pour ouvrir des chambres d'hôtes à proximité de Giverny. L'expérience étant concluante, le couple décide de se lancer dans un projet professionnel à Giverny même, avec Virginie, la sœur de Laurent. Ils trouvent la perle rare en une propriété du 18<sup>e</sup> siècle abandonnée au sein d'un parc d'un hectare. Organisée autour d'une grange d'amière du 13<sup>e</sup> siècle, la maison a tour à tour été une ferme, une pépinière, une résidence d'artistes et une résidence secondaire. Contrairement à de nombreux promoteurs qui convoitaient le domaine pour le transformer en parc hôtelier, la famille Bonnet veut en faire une maison familiale à taille humaine. Cinq chambres sont créées, toutes aménagées dans un style épuré très contemporain qui respecte le bâti ancien et qui mêle objets chinés et mobilier moderne. Quant à la grange, dont les murs atteignent 10 m de haut, Laurent l'a entièrement rénovée pour en faire une magnifique salle de réception.